



Rewarding Learning

ADVANCED

General Certificate of Education

2022

Uimhir Lárionaid

--	--	--	--	--

Uimhir Iarrthóra

--	--	--	--

Forbairt Córas Bogearraí

Aonad A2 1:

Cuir Chuige Córas agus Coincheapa Bunachair Sonraí



ADV11

[ADV11]

DÉ LUAIN 30 BEALTAINÉ, IARNÓIN

AM

2 uair an chloig.

TREOIR D'IARRTHÓIRÍ

Scríobh d'Uimhir Lárionaid agus d'Uimhir Iarrthóra sna spásanna chuige sin ag barr an leathanaigh seo. Tá Cás-Staidéar Réamheisiúna ag dul leis an scrúdpháipéar seo.

Níl cead agat úsáid a bhaint as do chóip anótáilte féin den Chás-Staidéar seo.

Scríobh do fhreagraí sna spásanna chuige sin sa scrúdpháipéar seo.

Freagair **gach ceann** de na **naoi** gceist.

EOLAS D'IARRTHÓIRÍ

Is é 100 an marc iomlán don pháipéar seo.

Léiríonn figiúirí idir lúbíní atá priontáilte ar thaobh na láimhe deise de leathanaigh na marcanna atá ag dul do gach ceist nó do gach cuid de cheist.

Measúnófar caighdeán na cumarsáide scríofa i **gceisteanna 1, 3, 5 agus 6**.

Don Scrúdaitheoir amháin

Ceist	Marcanna ar fáil	Marcanna	Athmharc
1	10		
2	5		
3	6		
4	10		
5	11		
6	14		
7	6		
8	14		
9	24		

Iomlán

100

(b) Sainaithin dhá réimse eile le himscrúdú agus roghnaigh teicníc amháin a bheadh fóirsteanach do gach ceann acu, agus luaigh fáth le do fhreagra.

(i) _____

_____ [2]

(ii) _____

_____ [2]

Scrúdaitheoir Amháin	
Marcanna	Athmharc

- 2 Tá úsáid fhéideartha *DSDM* mar mhodheolaíocht forbartha á plé ag Forbairtí Digiteacha le Jane agus a foireann.

Léiríonn duine de na hanailísithe a úsáid le sraith ráiteas.

Cuir isteach an focal **fíor** nó **bréagach** sa tábla thíos.

Ráiteas	fíor/bréagach
Ní bheidh Jane agus an fhoireann de dhíth ach ag tús na forbartha.	
Cuirfidh Forbairtí Digiteacha liosta riachtanas atá curtha in ord tosaíochta ar fáil do Jane.	
Bíonn riachtanais sa Riaráiste Táirge.	
Níor chóir ach na riachtanais riachtanacha atá ag Jane a bheith sna tréimhsí socraithe.	
Tugtar eisiúintí pleanáilte do Jane i sraith incrimintí.	

[5]

Scrúdaitheoir Amháin	
Marcanna	Athmharc

- 4 Tá sé i gceist ag an fhoireann forbartha atá ag obair ar an tionscadal, *UML* a úsáid le cuidiú leis na Riachtanais Úsáideora ag *Harpers* a thógáil. Tá achoimre ghairid ullmhaithe acu leis an phróiseas seo a mhíniú do Jane agus dá foireann.

Bain úsáid as an liosta focal atá curtha ar fáil leis na paragraif seo a leanas a chomhlánú. Is féidir focail agus frásaí a úsáid níos mó ná uair amháin.

gníomhaithe	<<include>>	riachtanais
cuir maisiú leis	Jane	rialacha
comhcheangail	déan íocaíocht	scóip
Báicéir	iolracht	Foireann
aicme	nodaireachtaí	statach
Custaiméir	orduithe	struchtúrú
doiciméadú	déan ordú	Cás Úsáide
<<extend>>	taifead sonraí custaiméara	cásanna úsáide
feidhmiúlacht	gaolmhaireachtaí	

Is teanga phictiúrtha é *UML* a úsáideann _____ agus _____ le cuidiú le sonrú, _____, agus _____ a dhéanamh ar chórais.

Le feidhmiúlacht an phróisis ordaithe cístí a léiriú agus le cuidiú leis na _____ a bhailiú le hamharc istigh agus amuigh a fháil, cruthóidh Forbairtí Digiteacha léaráid _____.

Cuireann an léaráid seo síos ar _____ agus ar _____.

Cinntoidh sé tosca inmheánacha agus taispeánfaidh sé

idirghníomhaíocht le _____ seachtracha atá ag baint leis na próisis.

_____ féideartha a d'fhéadfadh a bheith sa phróiseas ordaithe cístí ná _____ nó ball den _____.

Scrúdaitheoir Amháin	
Marcanna	Athmharc

Beidh réimse _____ sa léaráid a bheidh nasctha leis
na gníomhaithe cosúil le _____ agus
_____ .

D'fhéadfadh _____ bheith ina shampla, a mbeidh an
ghaolmhaireacht chuí _____ aige le
_____ agus an ghaolmhaireacht roghnach
_____ le _____ .

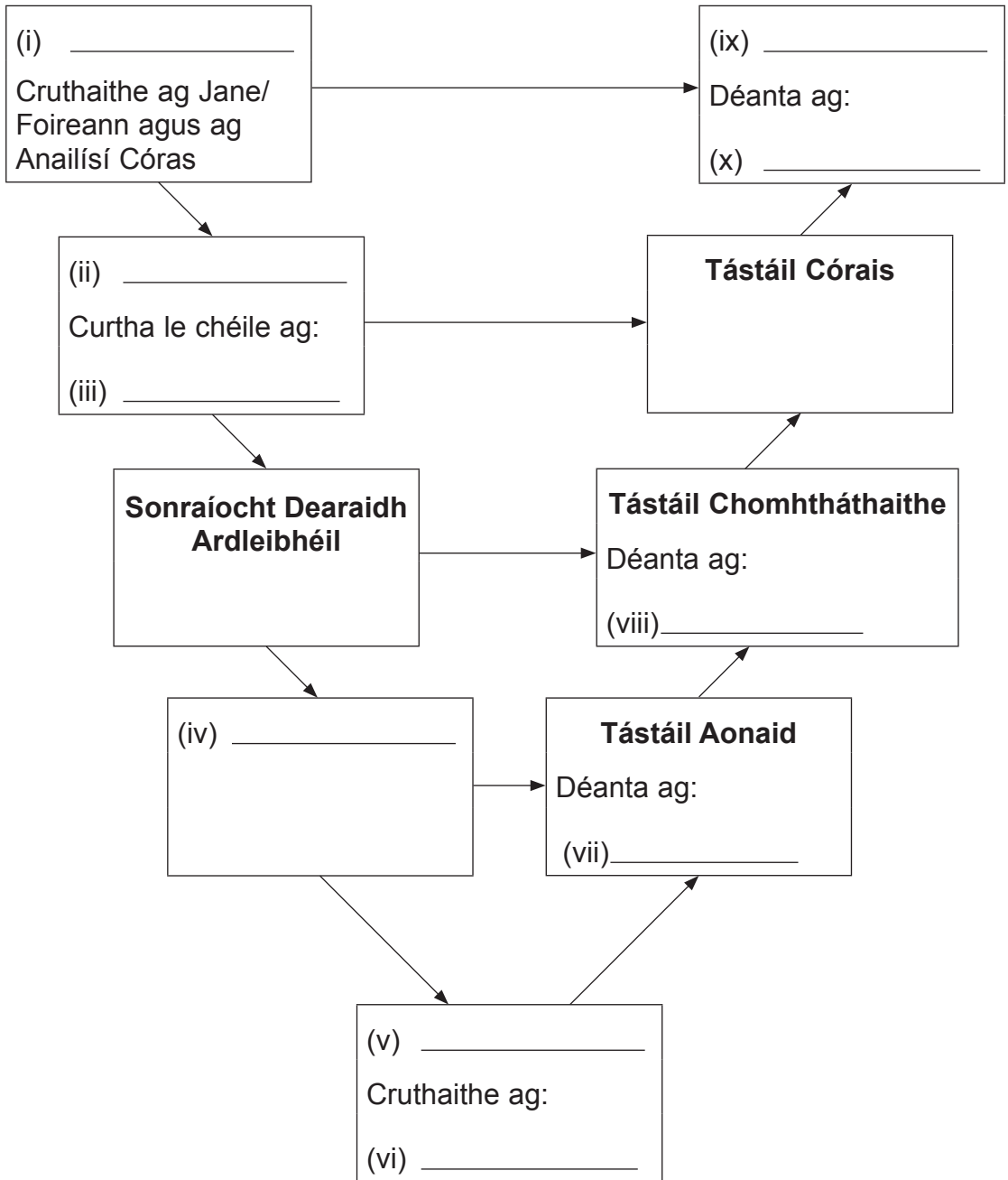
[10]

Scrúdaitheoir Amháin	
Marcanna	Athmharc

5 Ní mór smaoineamh a dhéanamh go cúramach ar gach gné den tástáil lena chinntiú go bhfuil an réiteach bogearraí do Harpers láidir agus iontaofa. Tá an fhoireann ag Forbairtí Digiteacha ag smaoineamh ar chur chuige na V-Shamhla a úsáid.

(a) Comhlánaigh na sonraí atá ar iarraidh ar an léaráid thíos.

V-SHAMHAIL



- | | |
|-------------|---------------|
| (i) _____ | (vi) _____ |
| (ii) _____ | (vii) _____ |
| (iii) _____ | (viii) _____ |
| (iv) _____ | (ix) _____ |
| (v) _____ | (x) _____ [5] |

LEATHANACH BÁN

(Leanann ceisteanna ar an chéad leathanach eile)

[6]

Scrúdaitheoir Amháin	
Marcanna	Athmharc

6 Ba mhaith le Beth, an bainisteoir tionscadail, cuspóir na bainistíochta tionscadail a mhíniú do Jane agus dá foireann. Déanann sí é seo a léiriú leis an ‘Triantán Iarainn’, ag míniú go bhféadfadh riosca a bheith ann go rachadh sé i bhfeidhm ar na cinn eile dá n-athrófaí srian ar bith.

(a) Comhlánaigh an tábla thíos:

Srian	Sampla	Rioscaí
_____	Ba mhaith le Jane rogha a chur san áireamh anois do sceidealú agus do chostáil nach raibh sonraithe sna riachtanais bhunaidh.	(i) _____ _____ _____ (ii) _____ _____ _____
Costas	Tá meastachán faoina luach déanta ar chostas an trealaimh agus ar fhostú na foirne nua agus tá an buiséad an-teann.	(i) _____ _____ _____ (ii) _____ _____ _____
_____	_____ _____ _____ _____	(i) B’fhéidir go mbeadh gá le méid na foirne forbartha a mhéadú nó ragobair a íoc. (ii) _____ _____ _____

[8]

Scrúdaitheoir Amháin	
Marcanna	Athmharc

7 Le cuidiú le Jane tuiscint a bheith aici ar an nádúr de réiteach féideartha a thuiscint, tá Conn, ar saineolaí bunachair sonraí é ag Forbairtí Digiteacha, ag cur forléargas ar chuid de na gnéithe bunachair sonraí ar fáil. Tabhair mioneolas ar mhíniú Conn do gach ceann acu seo a leanas.

(i) Ba mhaith le Conn míniú a thabhairt ar fheidhm agus ar inneachar foclóra sonraí chomh maith leis an dóigh a bhféadfaí é a thógáil ag úsáid sampla sonracha.

[2]

(ii) Ba mhaith le Conn breac-chuntas a thabhairt do Jane ar choincheap na hiomarcaíochta sonraí ag tabhairt léiriú ar a mhíniú le sampla óna córas ordaithe cístí.

[2]

(iii) Ba mhaith le Conn go dtuigfeadh Jane coincheap na sláine sonraí, agus arís eile ag tabhairt léiriú ar a mhíniú le sampla ón ghnólacht.

[2]

Scrúdaitheoir Amháin	
Marcanna	Athmharc

LEATHANACH BÁN

(Leanann ceisteanna ar an chéad leathanach eile)

- 8 Tá sé tugtha faoi deara gur mhaith le go leor foirne a oibríonn in oifigí agus i siopaí gar do Harpers a gcuid lónta a ordú roimh ré le cur amú ama i scuaine a sheachaint sa chás go mbíonn an caifé gnóthach.

Moladh go ndéanfaí an duillín ordaithe seo a leanas a phriontáil agus go dtabharfaí é don chustaiméir nuair a bheadh a ordú lóin á bhailiú aige.

<i>Harpers Lunch Order Docket (Duillín Ordaithe Lóin Harpers)</i>							
<i>Order received: 6/5/22</i>		<i>Order for: 9/5/22</i>		<i>Order No: 25</i>			
<i>Cust ID: C25</i>							
<i>Name: James Davidson</i>							
<i>Address/Company: Parker Solicitors</i>							
<i>Telephone: 078789999</i>							
<i>Item ID</i>	<i>Desc</i>	<i>Item Cost</i>	<i>Sequence No</i>	<i>Qty</i>	<i>Filling ID</i>	<i>Filling Cost</i>	<i>Totals</i>
P1W	Panini (White)	£ 1.50					
			1st	1	F1	£ 0.70	£ 2.20
			2nd	2	F1	£ 0.70	
					F7	£ 0.50	£ 5.40
S1G	Sandwich (Granary)	£ 0.80					
			1st	2	F3	£ 0.70	
					F7	£ 0.50	£ 4.00
			2nd	2	F5	£ 0.60	£ 2.80
			3rd	1	F6	£ 0.60	
					F13	£ 0.40	£ 1.80
<i>Order Total:</i>						£ 16.20	
<i>Paid Y/N:</i>							
<i>Collected Y/N:</i>							
<i>Fillings</i>							
F1: Ham	F5: Tuna	F9: Pickle	F13: Sweetcorn				
F2: Bacon	F6: Egg	F10: Onion	F14: Beetroot				
F3: Chicken	F7: Cheese	F11: Coleslaw	F15: Pineapple				
F4: Turkey	F8: Tomato	F12: Lettuce	F16: Pepper				

(a) Tá trí ghrúpa athfhillteacha do na horduithe lóin sainaitheanta ag an anailísí. Déan na sonraí ón duillín ordaithe a thrasfhoirmiú isteach sa **chéad** fhoirm normalach, ag cinntiú go bhfuil luachanna adamhacha san áit is cuí.

1 FN (1NF)

ORDER

ORDER_ITEM

ORDER_ITEM_SEQUENCE

ORDER_ITEM_SEQUENCE_FILLING

[8]

Scrúdaitheoir Amháin	
Marcanna	Athmharc

- 9 Déan tagairt don pháirtdearadh bunachair sonraí d'orduithe cístí i **bhFíor 1** thíos nuair atá an cheist seo á freagairt.

Fíor 1 Páirtdearadh Bunachair Sonraí d'Orduithe Cístí

CAKEORDER	CAKEORDERDECOR	CAKEORDERDETAILS
cakeOrderID cakeOrderDate dateRequired occasionID shapeID cakeSizeID fillingID icingID customerID orderStaffID collectedStaffID	cakeOrderID writing decoration skillCost deliveryCost	cakeOrderID cakeTypeID noLayers
OCCASION	CAKETYPE	CAKESIZE
occasionID occasion depositReqYN	cakeTypeID cakeType costLayer	cakeSizeID cakeSize costIncreasePercent

(a) Scríobh an script *SQL* leis an tábla *CAKEORDERDETAILS* a chruthú.

[4]

Scrúdaitheoir Amháin	
Marcanna	Athmharc

(b) (i) Cad é an éifeacht a bheadh ag comhcheangal istigh ar na táblaí CAKEORDER agus CAKEORDERDECOR?

[1]

(ii) Cé acu comhcheangal ba chóir a úsáid ar na táblaí CAKEORDER agus CAKEORDERDECOR lena chinntiú go bhfuil na sonraí ordaithe uilig ar fáil?

[1]

Scrúdaitheoir Amháin	
Marcanna	Athmharc

Cuireadh isteach ar chead chun an t-ábhar cóipchirt uile a atáirgeadh.
I gcásanna áirithe is féidir nár éirigh le CCEA teagmháil a dhéanamh le húinéirí cóipchirt agus beidh sé sásta na hadmhálacha sin a fágadh ar lár a chur ina gceart amach anseo ach é a chur ar an eolas.



Rewarding Learning
ADVANCED
General Certificate of Education
2022

Forbairt Córas Bogearraí

Aonad A2 1

Cuir Chuige Córas agus Coincheapa Bunachair Sonraí

Cás-Staidéar

[ADV11]

DÉ LUAIN 30 BEALTAINE, IARNÓIN

CÓIP DON SCRÚDÚ

Treoir d'Iarrthóirí:

Tá an scrúdú A2 1 ar Chuir Chuige Córas agus Coincheapa Bunachair Sonraí bunaithe ar an Chás-Staidéar Réamheisiúna seo.

Ní mór duit an chóip ghlan **seo** den ábhar Réamheisiúna a úsáid sa scrúdú agus **ní** do chóip anótáilte féin.

HARPERS

Is caifé agus siopa cístí é HARPERS atá suite ar an tSráid Mhór i mBaile Nua. Tá an caifé i mbun gnó le tuairim is deich mbliana agus ar na mallaibh cuireadh leis an fhoirgneamh agus athdhearadh é le freastal ar líon custaiméirí atá ag dul i méid agus ar an ghá le níos mó suíochán a chur ar fáil, go háirithe taobh amuigh.

Tá an gnólacht clúiteach as a shaineolas ag déanamh cístí agus cuireann sé cístí speisialtacha ar fáil do gach cineál ócáide. Chomh maith leis na cístí speisialtacha, cuireann an caifé réimse iomlán d'earraí coitianta móréilimh bÁCáilte agus na gnáthroghanna tae, caife, bricfeasta agus lóin ar fáil. Bíonn an caifé ar oscailt ó 8.00 am – 6.00 pm Luan go hAoine agus ó 8.00 am – 4.00 pm ar an tSatharn.

Is í an t-úinéir, Jane Harper, a dhéanann bainisteoireacht ar an ghnó, agus tá triúr ball foirne lánaimseartha agus cúigear ball foirne páirtaimseartha fostaithe ag an chaifé. Bíonn, ar a laghad, i gcónaí beirt bhall foirne lánaimseartha agus beirt bhall foirne pháirtaimseartha i láthair gach lá. Déantar uainchlár a dhréachtú gach mí ionas gur féidir laethanta saoire agus laethanta sosa a sceidealú gan dochar ar bith don leibhéal seirbhíse sa chaifé. Ar dtús, ní raibh ann ach Jane móide triúr ball foirne le gach rud a láimhseáil, ach de réir mar a d'fhás an gnólacht, bhí níos mó éilimh ar an fhoireann agus bhí níos mó cuidithe de dhíth.

Déantar an bhácáil uilig don chaifé agus don tsiopa cístí taobh amuigh den láthair i gcistin lánfheistithe a dhear agus a thóg Jane san áit a mbíodh garáiste dúbailte aici sa bhaile.

Cuidíonn beirt bháicéirí le Jane sa chistin taobh amuigh den láthair agus bíonn siadsan ag obair ó 6 am go dtí 1 pm. De ghnáth, déanann Jane maoirseacht ar ordú an chaifé agus ordú na gcístí don chistin taobh amuigh den láthair agus oibríonn sí ar na cístí idir 6 am agus 10 am. Ansin, leanann sí ar aghaidh lena ról ag bainistiú an chaifé agus an tsiopa cístí don chuid eile den lá.

Tá méadú mór tagtha ar líon na gcustaiméirí agus tuigeann Jane gur gá na leibhéil chéanna éifeachtúlachta a choinneáil sa gnólacht a bhí aige nuair a bhí sé i bhfad ní ba lú. Mar gheall ar an éileamh seo ó chustaiméirí, bhí ar Jane smaoineamh ar roghanna eile. Aithníonn sí go bhfuil treocht ann i dtreo bia le tabhairt leat agus go bhfuil sí ag freastal ar an éileamh seo cheana féin ar bhonn neamhrialta. Chomh maith leis sin, tá sí ag machnamh ar an fhéidearthacht a seirbhísí a leathnú le lónadóireacht a dhéanamh do ghnólachtaí agus d'ócáidí speisialta. Rinne sí lónadóireacht cheana féin do roinnt cóisirí breithlae agus d'ócáidí baiste do chairde.

Bíonn beirt bhall foirne ar dualgas i gcónaí ag an chuntar sa chaifé mar a ndíoltar táirgí bÁCáilte. Bíonn siad sin gnóthach an t-am ar fad agus is minic a bhíonn orthu ball eile den fhoireann a fháil isteach le cuidiú leo. Bíonn sé sin thar a bheith riachtanach nuair a bhíonn custaiméirí ag teacht le cístí a d'ordaigh siad a bhailiú, mar bíonn orthu dul chuig an stóras cúil, duillíní a sheiceáil agus a chinntiú go n-íoctar iarmhéideanna ina n-iomláine. In amanna bíonn cuidiú de dhíth ar chustaiméirí lena gcístí agus rudaí eile a thabhairt ar ais chun an chairr. Bíonn an chuid is mó de na horduithe ag teacht isteach ar an ghuthán agus bíonn am i gceist lena dtaifeadadh agus bíonn earráidí ann.

Cuireann an chistin, atá taobh amuigh den láthair, réimse leathan táirgí ar fáil le freastal ar éilimh an chaifé agus an tsiopa cístí. Tá taosráin agus táirgí aráin, réimse anraithí, ceapairí, fillteoga agus painíníos réamhphacáistithe ar fáil. Déantar iad seo a ullmhú ag an chistin taobh amuigh den láthair agus tógtar chuig an chaifé iad dhá uair gach maidin.

Bíonn beirt bhall foirne ag obair sa chistin ag an chaifé. Ullmhaíonn siad bricfeastaí agus lóna do chustaiméirí a itheann sa chaifé. Rudaí ar nós ceapairí tóstáilte, anraith agus painíníos, déantar iad a ullmhú taobh amuigh den láthair agus ní gá ach iad a théamh. Is féidir le

custaiméirí ceapairí agus rollóga réamhullmhaithe a cheannach le hithe sa chaifé, nó is féidir iarraidh ar an fhoireann iad a ullmhú go húr leis na líonta is rogha leo.

Bíonn an caifé thar a bheith gnóthach go dtí i ndiaidh am lóin. San iarnóin, ní bhíonn le cur ar fáil ach tae agus caife agus bíonn deis ag an fhoireann an áit a ghlanadh mar is ceart agus ullmhú don lá dár gcionn. Déantar ordú an chaifé don chistin taobh amuigh den láthair gach iarnóin. Orduithe eile do na bunrudaí atá riachtanach leis an chaifé a reáchtáil, déantar iad a ghiniúint go seachtainiúil agus déanann mórdhíoltóir áitiúil iad a sholáthar. I measc na n-orduithe seo, beidh rudaí coitianta ar nós tae, caife, deochanna boga, uibheacha, cáis, liamhás, bagún, salann, piobar, anlainn, briosaí, brioscáin prátaí, táirgí glantóireachta agus naipcíní. Déantar ordú laethúil do bhainne a sheiceáil fosta, cé go mbíonn seo mar an gcéanna de ghnáth agus ní bhíonn ach mionathruithe de dhíth.

Thug Jane faoi deara go raibh méadú mór ar chustaiméirí a bhí ag iarraidh líonta a réamhordú don lá dár gcionn. Is oibríthe oifige ón cheantar iad an chuid is mó de na custaiméirí seo. Níl modh ceart ag Jane le déileáil leis an treocht reatha seo. Déantar na horduithe seo a bhreacadh ar nótaí greamaitheacha agus a ghreamú ar an scipéad. Níl mór na horduithe seo a thabhairt san áireamh san ordú laethúil a théann chuig an chistin taobh amuigh den láthair, ach ní i gcónaí a tharlaíonn sin agus cailltear roinnt orduithe, rud a chothaíonn fadhbanna le custaiméirí.

Orduithe cistí

Tá réimse leathan roghanna ag Jane dá cuid cistí. Is féidir cistí de gach cruth agus méid a ordú do gach cineál ócáide. Nuair ba ghnólacht i bhfad níos lú é an caifé, d'fhorbair Jane córas orduithe atá go fóill i bhfeidhm. Níl ann ach leabhar orduithe réamhphriontáilte le cóipeanna carbóin ar féidir iad a réabadh as agus a thabhairt don chustaiméir.

Déanann an fhoireann ag an chaifé orduithe do chistí a thaifeadadh sa leabhar orduithe. Caithfidh na sonraí ainm an chustaiméara agus sonraí teagmhála (fón nó ríomhphost) a chuimsiú ar a laghad, an dáta ar ordaíodh é agus an dáta atá sé le bailiú, chomh maith le sainfhaisnéis faoin chineál ciste.

Níor athraigh Jane riamh formáid an leabhair orduithe, cé gur mhéadaigh réimse na roghanna atá curtha ar fáil aici thar na blianta. Ciallaíonn seo go gcaithfear cineál ciste a scríobh isteach sa leabhar de láimh mura bhfuil sé réamhphriontáilte. Is féidir mearbhall a bheith ann mar gheall air seo agus b'fhéidir go bhfágfaí sonraí ar lár. Níl sé éifeachtúil le horduithe a rianú má bhaintear úsáid as leabhar.

Is féidir cistí a ordú i réimse gnáthchineálacha, cruthanna, méideanna agus líonta atá réamhphriontáilte sa leabhar orduithe mar ar féidir iad a thiceáil. Bíonn dhá shraith sna cistí de ghnáth ach is féidir le custaiméirí iad a iarraidh le sraith amháin nó le trí shraith. Riachtanais speisialta le scríbhneoireacht ar chistí nó le haistreoga nó le maisiúchán de chineál ar bith eile a fháil, ní mór iad a scríobh de láimh. Bunaíonn Jane costas na gcistí ar an chineál, méid agus líon na sraitheanna agus bíonn costas an mhaisiúcháin bunaithe ar an scil atá de dhíth. Is féidir le custaiméirí airgead a chur síos, íoc roimh ré nó íoc as nuair a bhailíonn siad an ciste. Níl mór íocaíochtaí a thaifeadadh fosta sa leabhar orduithe. Ba chóir don bhall foirne a ghlac an t-ordú a chuid inisealacha a chur leis. Cuidíonn seo má bhíonn aon cheisteanna ann, má fhágtar sonra éigin ar lá de thaisme a dtiocfadh leis an bhall foirne cuimhneamh air níos moille. Bíonn an fhoireann i gcónaí an-gnóthach agus is féidir leo dearmad a dhéanamh inisealacha a chur leis an ordú.

Níl mór orduithe do chistí do bhainiseacha nó d'ócáidí foirmiúla eile a scríobh de láimh sa leabhar. Arís eile, ní mór ainm an chustaiméara, sonraí teagmhála agus sonraí an chiste a chur ar fáil. Ós rud é go mbíonn na cistí seo i bhfad níos daoire de ghnáth, iarrtar airgead síos de

£10, ar a laghad. Nuair a iarrtar císte bainise, tá na sonraí custaiméara comhlánaithe mar is gnách ag barr fhoirm ordaithe na gcístí agus scríobhtar an focal 'Wedding' sa chéad ró faoi 'Occasion'. Ansin, déantar nóta greamaitheach le himlíne de shonraí an chíste a ghreamú den leathanach.

Is minic a bhíonn cineálacha difriúla císte de dhíth ar chustaiméirí do gach sraith de chíste bainise. Tá sé fíorthábhachtach na sonraí seo a thaifeadh go cruinn. Cuid de na cístí seo, is gá fosta iad a sheachadadh chuig áit ar leith mar b'fhéidir go mbeadh sé deacair ag an chustaiméir iad a iompar. Tá táille sheachadta bhreise de £5 as an tseirbhís seo. Beidh meastachán ar chostas an chíste scríofa ar an ordú, ach ní mór seo a aontú le Jane agus rachaidh sise i dteagmháil leis an chustaiméir i gcónaí lena chinntiú go bhfuil an t-ordú cruinn, leis an chostas a shocrú agus in amanna, le roghanna níos fearr a mholadh.

Tógann Jane an leabhar orduithe abhaile ón chaifé ag deireadh an lae gach lá agus tugtar ar ais é an mhaidin dár gcionn leis an chéad seachadadh ón chistin taobh amuigh den láthair. Nuair a chríochnaíonn sí císte, ticeálann sí an t-ordú sa leabhar orduithe lena léiriú go bhfuil an t-ordú comhlánaithe. Nuair a bhailítear an císte, ní mór don fhoireann ag an chaifé an méid a íocadh a mharcáil sa leabhar orduithe fosta lúide aon airgead síos a íocadh. Ní mór dóibh a gcuid inisealacha a chur leis an ordú fosta nuair a dhéantar íocaíocht agus nuair a bhailítear an císte. Mura ndéantar císte a bhailiú faoi 4 pm, ní mór don fhoireann scairt a chur ar an chustaiméir.

De réir mar a d'fhás an gnólacht, bhí fadhbanna troma ag baint leis an phróiseas orduithe seo. Níl sé praiticiúil an leabhar orduithe a thabhairt abhaile agus é a thabhairt ar ais arís an lá dár gcionn. Is é an leabhar orduithe an t-aon taifead atá ann de na horduithe agus dá gcaillfí é, bheadh fadhb shuntasach ag an ghnólacht dá bharr. Chomh maith leis sin, cuireann sé fianaise de dhíolacháin ar fáil lena réiteach le scipéid an tsiopa, chomh maith leis an ról atá aige in iniúchóireacht. In amanna, tharla sé go ndearna Jane dearmad é a bhailiú nó é a thabhairt ar ais. Nuair nach dtugtar an leabhar orduithe ar ais, ní mór aon orduithe atá ag teacht isteach a scríobh síos ar leathán páipéir. In amanna, ní dhéantar sonraí a thaifeadh ina n-iomláine. Ós rud é nach bhfuil sa leabhar orduithe ach tacar leathanach i seicheamh, níl dóigh ar bith lena eagrú mar is ceart, go háirithe maidir le comhlánú an táirge agus a sheachadadh don chaifé lena bhailiú. D'fhéadfaí císte a ordú don lá dár gcionn nó don tseachtain dár gcionn. Is deacair a chinntiú go ndéantar cístí a bhacáil don dáta cheart.

CUSTOMER DETAILS

Name Carol Smith Date Ordered 22/7/22

Address 25, High Road, Newtown Date Required 29/7/22

Telephone No: 0999999999 e-mail: csmith99@9999.vom

Occasion	Birthday	Anniversary	Standard		
	✓				
Shape	Round	Square	Rectangle		
		✓			
Size	Small	Medium	Large		
		✓			
Type	Vanilla	Chocolate	Lemon	Raspberry	Strawberry
	✓				✓
Filling	Butter	Cream	Vanilla	Fresh cream	
				✓	
Icing	Fondant	Chocolate	Plain	Coloured	
				pink	

Layered Single / Triple

Writing Happy Birthday Jenny **Decoration** Ballerina Transfer

8 today

Lots of Love

from Mum and Dad

Cost	£15		Order taken by:	JM
Deposit	£5		Order completed by:	
Balance	£10		Paid	

Orduithe sa chaifé

San iarnóin, cuirfidh ball foirne sa chaifé a bhfuil taithí aige nó aici an t-ordú laethúil don lá i dtoll a chéile. Tugtar an t-ordú caifé seo go dtí an chistin atá taobh amuigh den láthair gach tráthnóna maraon le leabhar ordaithe na gcístí. Tá an t-ordú don chaifé deacair a chruthú agus tá a chruinneas ag brath cuid mhór ar an eolas agus ar thaithí an duine a chruthaíonn é.

Níor mhaith le Jane farasbarr bia a bheith ullmhaithe agus curtha amú mar gheall air sin. Agus sin ráite, is deacair a chinntiú go mbíonn na méideanna agus cineálacha bia atá de dhíth gach lá cruinn. Roinnt saincheisteanna a chuireann isteach ar an ordú ná lá na seachtaine, tréimhsí saoire agus ócáidí speisialta, chomh maith le smaoineamh ar phatrún na gníomhaíochta thar thréimhse ama. Mar shampla, tá a fhios ag Jane gur mó an dóchúlacht go mbeadh níos mó daoine ag ithe lóin Dé hAoine agus Dé Sathairn. Tá a fhios aici go mbíonn maidin Luain measartha ciúin seachas le linn tréimhsí saoire, go háirithe ag druidim leis an Nollaig, nuair a bhíonn a lán daoine ag iarraidh siopadóireacht a dhéanamh ag amanna a bhíonn ciúin de ghnáth. Tá a fhios aici fosta go gcaithfear rud éigin a dhéanamh lena chinntiú go ndéantar réamhorduithe don lón a bhainistiú go héifeachtach.

Tá gnáthrudáí ann a bhíonn ar fáil gach lá agus chomh maith leis sin, bíonn rudáí séasúracha ann. Mar shampla, pióga mionra ag an Nollaig, crosbhorróga ag an Cháisc agus taosráin maisithe go speisialta faoi choinne na Samhna.

Nuair is féidir, déanfaidh Jane iarracht gan bia a chur amú agus cuirfidh sí rudáí ar ordáíodh barraíocht acu sa reoiteoir. Arís eile, ní féidir seo a dhéanamh i gcónaí. Ní mór don fhoireann aon chur amú a thaifeadadh i ndeireadh gach lae. Déantar seo a thaifeadadh ar an bhunfhoirm ordaithe a chuirtear ar ais leis na horduithe laethúla. Tá foirm ordaithe shimplí deartha ag Jane d'orduithe an chaifé.

Chomh maith leis na rudáí seo uilig, ní mór do Jane smaoineamh ar an ordú stoic don chistin taobh amuigh den láthair.

Tá gnólacht iontach rathúil ag Jane agus tá sí ar bís leis an chluí shármhaith atá aige a choinneáil. Aithníonn sí go bhfuil athchóiriú suntasach de dhíth ar a riarachán agus gur gá ríomhchóras a chur i bhfeidhm leis sin a dhéanamh. Tá sí ar lorg comhairle ar an dóigh le bogadh ar aghaidh lena cuid smaointe.

Bhuail Jane le hionadaithe ón Chomhairleacht Ríomhaireachta Forbairtí Digiteacha. Tá siad le hathbhreithniú a dhéanamh ar an ghnólacht ar fad agus moltaí a dhéanamh le ríomhchóras nua a chur i bhfeidhm. Tá Jane ar bís le go mbeadh a foireann ar fad páirteach sa phróiseas forbartha.

Cuireadh isteach ar chead chun an t-ábhar cóipchirt uile a atáirgeadh.
I gcásanna áirithe is féidir nár éirigh le CCEA teagmháil a dhéanamh le húinéirí cóipchirt agus beidh sé sásta na hadmhálacha sin a fágadh ar lár a chur ina gceart amach anseo ach é a chur ar an eolas.